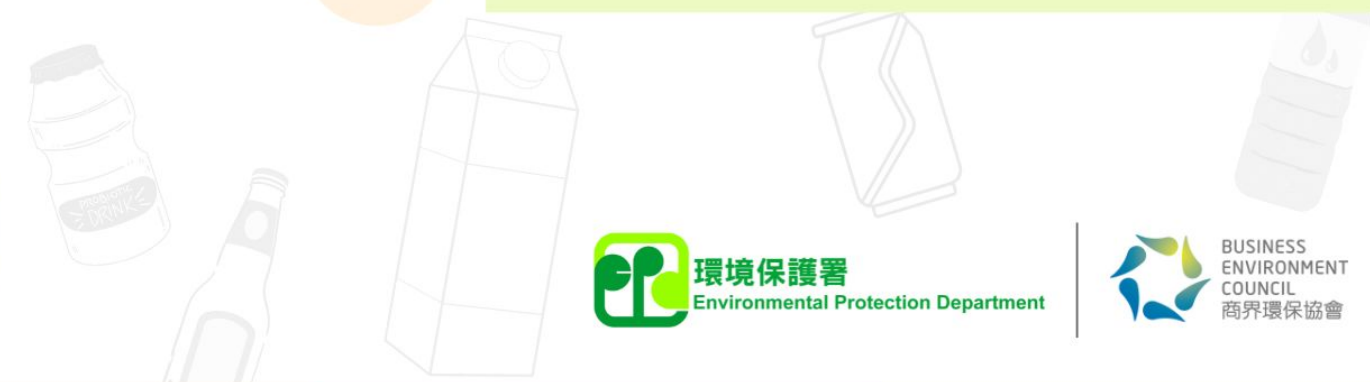




《減少包裝及包裝管理實用指引》



飲品製造業



關於本指引.....	3
詞彙	8
飲品製造業的包裝範疇及分類	9
實踐可持續包裝的實用貼士.....	16
常見問題	65
有用資源	68
附錄一：飲品製造公司的實用貼士摘要清單.....	70
附錄二：包裝報告範本.....	72
附錄三：可持續包裝管理的自我評估五步曲.....	75



圖片來源：Alamy



圖片來源：Foodmanufacture

包裝在不同層面的應用上發揮著重要的作用，由製造過程中用於盛載和保護產品，到透過供應鏈運送至零售店，服務供應商或顧客手上，以至吸引顧客購買產品和提供產品的資訊，包裝一直與商業活動和日常生活息息相關。

然而，很多包裝物料在使用一次或有限次數後便遭棄置。在香港，因過度使用不同包裝物料所產生的環境問題漸受社會關注。隨著公眾的環保意識逐漸提升，**消費者因而要求提供更多簡約包裝的產品**。因此，我們是時候重新審視如何**平衡各種環境指標、產品包裝的功能性及商業考慮**，尋求應對過度包裝所帶來的問題和減少使用包裝物料的方法，以努力實現碳中和的目標，推動可持續發展。



圖片來源：Peconic beverage

前環境局（現為環境及生態局）於 2013 年 5 月發表《香港資源循環藍圖 2013 - 2022》，以「惜物、減廢」為願景，透過政策及法規、社會動員及基建投資等多項措施，從資源循環角度應對廢物管理的挑戰。

承接 2013 年發表的《資源循環藍圖》，以及過去眾多的減廢回收工作，前環境局於 2021 年 2 月公佈《香港資源循環藍圖 2035》，進一步制定出「全民減廢·資源循環·零廢堆填」的願景。



除香港外，其他國家 / 地區近年亦積極在包裝管理方面推動減廢。例子包括：

奧地利

於 2020 年 11 月就可補充的飲品包裝推行約束性目標。根據國家廢物管理法律要求，零售商出售的飲品包裝中，可重用包裝所佔比例須於 2025 年及 2030 年前分別達 25% 及至少 30%。

智利

於 2021 年推出塑膠管制法案，要求在超市所出售的樽裝飲品中，可重用包裝所佔比例須達至少 30%。

歐盟

自 1994 年起，歐盟要求成員國提供包裝廢物產生及其回收的數據（於 2018 年最新修訂），並遵守歐盟市場實施的基本規定，藉此規管生產商在使用包裝物料及減少包裝廢物方面的責任。

法國

於 2019 年 12 月通過廢物預防法例以促進批量及可重用包裝，要求飲品銷售商為自備容器的顧客提供優惠。此外，在 2027 年前，可重用包裝所佔比例須達 10%。

德國

於 2003 年開始按金退還計劃 (DRS)，並於 2019 年進一步強制要求所有零售商回收一次性和可重複使用的容器，幫助德國就所有包裝回收率達到 82%。

挪威

自 2000 年代初期引入按金退還計劃 (DRS) 以來，塑膠飲品樽的回收率達 90% 以上。

中國內地

於 2020 年公布《關於進一步加強塑料污染治理的意見》，鼓勵塑膠產品製造商採用綠色及環保物料，增加採用再生塑膠及加強與回收物和簡易回收商品相關的研發。

為支持這願景及應對香港的廢物問題，政府、商界及公眾必須**攜手合作，群策群力，實踐簡約包裝及源頭減廢，並鼓勵綠色營商及消費。**

包裝對飲品製造業的運作至關重要。妥善使用包裝能確保產品在送到最終消費者手上之前避免受損，以及使產品能便於存放及運送。然而，消費者和社會對現時飲品製造業處理包裝的方式，在環保方面有較高的期望。常見使用於飲品製造業的包裝包括即棄的塑膠飲品容器、標籤及包裝捆膜等。部分產品在未有充分考慮包裝對整個供應鏈影響的情況下，**使用不必要的包裝會導致成本上漲，更降低下游供應鏈的效率。**

大部分於實體店 / 網上銷售的飲品，都透過供應鏈送到顧客手上。因此，飲品製造業界在包裝設計及各工序上對減廢發揮關鍵的角色，包括**重新思考各種包裝的必要性和避免使用非必要的包裝、並透過創新意念和技術優化包裝設計。**此外，業界應盡可能減少使用原材料、善用含再生、耐用或可重用的物料作包裝之用，以助減少公司的碳足跡。



如何使用本指引？

- + 本指引為業界提供實用貼士，提出如何在日常營運中**避免使用包裝物料和減少消耗**，以達致可持續包裝管理。
- + 本指引亦為飲品製造公司提供度身制定的範本及參考，以有條理地擬定包裝報告及披露包裝數據，從而識別出現行做法可予改善的空間。此亦回應香港交易及結算所有限公司(香港交易所)於 2020 年 7 月 1 日或之後的財政年度有關優化環境、社會及管治報告 (ESG Report) 的規定。
- + 閱讀本指引後，業界能了解香港及海外在可持續包裝方面的趨勢。要成為以可持續發展為核心的公司，業界應把握機遇落實減少包裝及包裝管理措施。此舉除可展現出實踐企業社會責任決心，在抓緊商機的同時，保障及提升顧客和社會的福祉。

- + **包裝**：由任何性質物料製成的所有產品，並用於盛載、保護、處理、交付及展示貨品。有關貨品涵蓋從生產者到用戶或消費者之原材料到加工製成品。包裝主要分為初次包裝、二次包裝、三次包裝及服務性包裝。
- + **初次包裝**：為最終用戶或消費者於購買時為一個單位產品而設的包裝。
- + **二次包裝**：無論是銷售予最終用戶或消費者，或只作為在銷售點補充貨架的一種方式，為購買一定數量單位產品或組合而設的包裝。此類包裝可從產品上移除，而不影響產品本身的特性。
- + **三次包裝**：為方便於處理及運送大量產品單位或組合而設的包裝，以防止運輸或搬運時所造成的損壞。
- + **服務性包裝**：為方便於在銷售點交付及盛載產品單位而設的包裝。
- + **包裝廢物**：持有人棄置的任何包裝或包裝物料。
- + **可生物降解**：可隨時間透過微生物的作用分解成基本元素（例如水、二氧化碳和生物質）的任何物料。
- + **可堆肥塑膠**：屬其中一類可生物降解塑膠，在符合受控環境條件和時間下可被生物降解。

飲品製造業的包裝範疇及分類

根據全球各地對「包裝」的常見定義，包裝的形式可分為四大類，即初次包裝、二次包裝、三次包裝及服務性包裝。而這四類的包裝形式可按其包裝用途及目的區分。

香港飲品製造業使用的包裝物料可分為不同類型。而包裝不但有助維持產品的質素和確保其完整無損，亦方便飲品製造業迅速穩妥地處理產品。**塑膠、紙包飲品盒、金屬和玻璃是飲品製造業最常見的包裝物料**，因其具成本效益、輕巧、用途廣泛及保護性高。

在飲品送達最終消費者前，可能會在飲品製造及分銷的過程中應用不同類型的包裝。這些包裝一般包括：

- **(1) 初次包裝**，例如塑膠樽、玻璃樽、鋁罐、飲品紙盒等
- **(2) 二次包裝**，例如紙板、塑膠薄膜、標籤等
- **(3) 三次包裝**，例如包裝捆膜、紙箱、塑膠箱等
- **(4) 服務性包裝**，例如膠袋、紙袋等



玻璃飲料容器的生產者責任計劃已於2023年5月1日全面實施，環境保護署亦正逐步制定塑膠飲料容器及紙包飲品盒的生產者責任計劃，這些措施將促進循環經濟，為這些初次包裝的源頭分類、物流收集、妥善處理及回收出路提供可行的解決方案。

儘管上述的特定包裝對飲品製造至為關鍵，飲品製造業若能履行綠色營商理念將能有效地實踐源頭減廢。**本實用指引旨在加強公眾教育及為飲品製造業提供避免、減少、重用及回收包裝的貼士，以推動業界將企業的環境、社會及管治目標納入業務之中。**

飲品製造業使用不同包裝類型的例子：

/ 紙

飲品製造業通常利用**瓦通紙箱**將獨立產品組合起來，以方便存放、運送及分派。由於瓦通紙箱的回收價值較高，當瓦通紙箱無法再使用或重用時，通常會被收集作回收之用。

例子：瓦通紙箱、紙板、
飲管



回收容易度：高



圖片來源：Freepik



環境影響

紙張的製造可引致伐林、高能源消耗導致高碳排放，以及廢水排放所造成的水污染。

/ 塑膠

塑膠包裝通常為**即棄製品**。由於塑膠輕巧防水，飲品製造業會使用塑膠包裝覆蓋並保護貨品。如可行，塑膠包裝應被妥善回收處理。



PET

聚對苯二甲酸乙二醇酯

例子：飲品容器



回收容易度：高



圖片來源：Petainer



PE-HD

高密度聚乙烯

例子：牛奶容器、塑膠箱



回收容易度：高



圖片來源：Lusdatuac



PE-LD

低密度聚乙烯

例子：背心膠袋、包裝捆膜



回收容易度：中



圖片來源：Gertex Solutions



PP

聚丙烯

例如：樽蓋、飲品標籤、飲管



回收容易度：中



圖片來源：Indiamart



PS

聚苯乙烯

例子：益生菌飲品樽、葡萄酒郵遞包裝



回收容易度：低



圖片來源：Makingmum



O

(其他所有未列出之樹脂及混合物料)*

例子：由聚乳酸塑膠 (PLA) 和可生物降解塑膠等製成的產品



回收容易度：低



圖片來源：阿里巴巴

*由於可生物降解塑膠的可分解性及可堆肥性取決於特定環境和條件，因此業界應謹慎使用。由於缺乏適合回收及處理的基建設施，現階段以可生物降解塑膠及可堆肥塑膠作為替代包裝的做法仍未成熟，且處理不當最終會對野生動物和生態系統造成傷害。因此，本指引雖然引述了部分使用可降解塑膠的海外經驗，但有關做法未必適用於香港。



環境影響

大部分塑膠以化石燃料製成。提煉化石燃料可導致伐林或化石燃料洩漏，而能源密集的製造過程可導致高碳排放，微塑膠可導致污染海洋及土壤，而燃燒塑膠亦會釋出毒素及空氣污染物。

紙包飲品盒

紙包飲品盒常用於盛載牛奶、果汁及加工飲品。紙包飲品盒常分為兩類，包括常溫用的紙包飲品盒（由聚乙烯（PE）、紙及鋁製造的利樂包包裝）及雪藏用的紙包飲品盒（由聚乙烯（PE）及紙製造的屋頂包包裝）。

例子：利樂包



回收容易度：中



圖片來源: Recyclopeda



環境影響

以複合物料組成的紙包飲品盒較難分解，如不妥善回收，會對堆填區造成負擔。

/ 金屬

金屬容器常用於盛載有氣飲品。其他金屬包裝包括金屬樽蓋和用於覆蓋玻璃樽的鋁箔。

例子：鋁罐、金屬樽蓋、鋁箔



回收容易度：高



圖片來源：Aluminium today



圖片來源：Berlin Packaging



環境影響

開採原材料可導致伐林、生物多樣性流失或土壤侵蝕，其製造過程消耗大量能源，會導致高碳排放。

/ 玻璃

玻璃容器屬可回收物料之一，主要用於酒精飲品的初次包裝。

例子：葡萄酒樽、啤酒樽



回收容易度：高



圖片來源：阿里巴巴



環境影響

當考慮到玻璃製造的過程中，開採及消耗能源對氣候變化所帶來的損害，如玻璃容器使用一次後便遭棄置，對污染環境的影響將遠超於塑膠容器。

/ 木材

木箱常用於盛載多個葡萄酒樽，而運送大量盒裝產品時亦會使用木卡板。將多箱產品堆疊在木卡板上，然後包裹及固定位置以減少損壞。

例子：木箱、木卡板



回收容易度：高



圖片來源：Wineboxeset



可作重用

木卡板及其他木製包裝物料可經過基本維修後重用。當無法再次使用時，大部分木質的包裝物料可被回收，用作產生能源、園林覆蓋、動物墊料、改善土壤，或製成木刨花板或壓縮木卡板。

/ 複合物料

在飲品製造業中，有不同的包裝類型由複合物料製成，例如由鋁箔、PE 及 PET 薄膜組成的飲品袋。

例子：飲品袋



回收容易度：低



圖片來源：Logos-pack



環境影響

由於複合物料難以回收，因此可能對堆填區構成壓力，而其他影響則視乎物料成份，或會導致與上述相若的影響。



廢物管理架構的應用

「廢物管理架構」是國際公認的概念框架，旨在指導廢物管理決策的優次，並且考慮不同減少包裝策略的有用工具。此外，架構的不同層次環環相扣且相互影響，應以架構的整體作全面審視。而**採用廢物管理架構較上層的措施可節省成本、原材料、天然資源及能源的使用，並減少對環境的整體影響。**



根據廢物管理架構，以下提供一些減少包裝消耗及包裝廢物的實用貼士，有助飲品製造業在環保、減低成本、公司形象、顧客及其他持份者的期望等各方面取得平衡。有關飲品製造業的實用貼士摘要清單，請參閱**附錄一**。

1 避免產生 – 避免使用或減少非必要的包裝

基於香港市民日常生活的高流動性，很常見到使用即棄包裝飲用水或飲品的情況。為方便零售商管理貨架及顧客大量採購，包裝捆膜等二次包裝亦常見於使用在飲品包裝上。儘管使用這些即棄飲品容器和二次包裝十分方便，但考慮到它們只使用一次後便遭棄置，不但會造成浪費，亦可能導致成本提升及令公司聲譽受損。因此，擁有較豐富資源的大型企業應**投資更多資源在推廣特定產品的免樽飲用概念及避免使用不必要的二次包裝**。

飲品製造業可積極考慮在飲品需求較高的地方安裝自助**添加飲品機**，如商場和學校，以支持「自備水樽」(BYOB)計劃。他們亦可探索開發創新的自製飲品(DIY)平台，供家用和工作場所使用，讓顧客能按照簡單的程序，並用一至兩樽的濃縮飲品自行配製多份飲品。

針對二次包裝，**鼓勵飲品製造業可考慮推行符合綠色倡議的多買促銷活動**。例如，公司可讓顧客在購買多樽產品時自由配搭相同單價的飲品獲得優惠，而無需額外預先包裝一定數量的飲品以捆綁方式售賣才獲得優惠。這種方法不但避免了組合包裝中二次塑膠包裝的使用，更能吸引注重環保意識及喜歡彈性選擇產品的顧客。此外，這策略亦能促進飲品的銷售量，特別是忠實的顧客。

擁有較豐富資源的大型企業應投資更多資源在推廣特定產品的免樽飲用概念及避免使用不必要的二次包裝

經驗分享

+ 香港

- 一間知名的樽裝礦泉水製造商在公園、商場及學校等地方設立了 300 個加水站，以支持「自備水樽」計劃。



圖片來源：太古可口可樂

- 一間知名的樽裝蒸餾水製造商於超過 160 場活動中，推廣使用加水機及大桶裝蒸餾水，減少使用 50 萬個塑膠樽。他們同時亦為不少室內活動設置加水機，減少使用即棄膠樽。



圖片來源：屈臣氏蒸餾水

+ 日本

- 一間跨國飲品製造商在知名主題樂園中試行計劃，安裝冷、熱、常溫及碳酸水的自助飲水機，以鼓勵「自備水樽」措施。



圖片來源：Nikkei Asia



經驗分享

+ 日本

- 一間銷售自家品牌飲品的知名零售公司，在超過 460 間店鋪推出加水站，供自備水樽的人士免費加水。該公司還推出「我的水樽」產品，以鼓勵「自備水樽」措施，並推出應用程式供公眾查看加水站的位置，讓免費加水成為日常生活的一部分。



圖片來源：無印良品

- 自 2019 年起，一間知名的益生菌飲品製造商不再為其產品提供飲管。

+ 瑞士

- 一間跨國飲品製造商在其商店中試行可重用及可補充的即溶咖啡分配裝置，以減少一次性包裝。顧客可以攜帶可重用的容器購買即溶咖啡粉，並透過數碼方式取得其成分及營養等的產品資訊。



圖片來源：雀巢

+ 英國

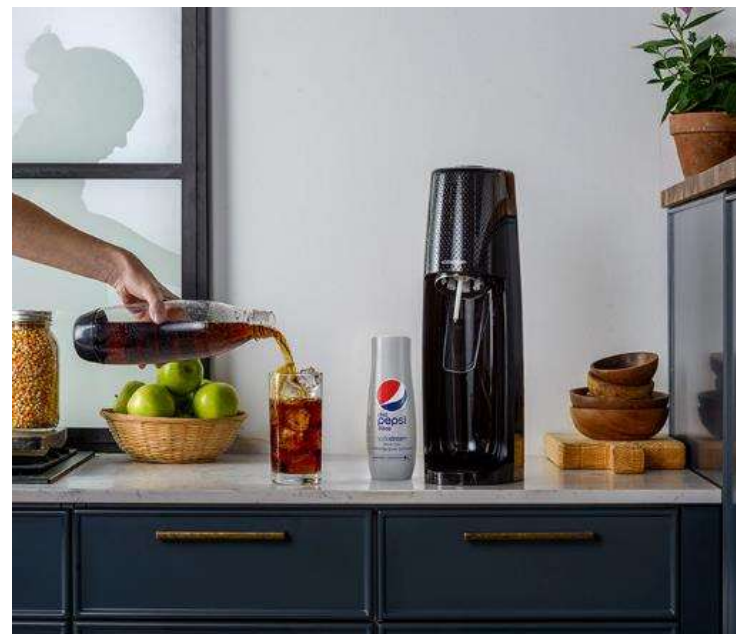
- 一間跨國雜貨和百貨零售商移除了自家製品牌飲品的組合包裝。在促銷優惠下，顧客可以相同價格購買單樽或多樽產品，更可自由配搭及無需選擇相同的產品，每年節省約 4500 萬件塑膠。



圖片來源：TESCO

+ 美國

- 一間跨國飲品公司收購了一間氣泡水製造商，推出可供家用或工作場所用的自製飲品新平台，避免使用即棄膠樽。該平台提供多種口味、碳酸化及溫度選擇，可將每次客製化的設定儲存在應用程式中，供日後使用。每樽濃縮口味可製成約 9 公升的飲品，預計可製作 23 人的份量。



圖片來源：Sodastream

2

減廢

(i) 重新設計包裝

飲品製造業可透過重新設計包裝將物料的使用減至最低，從而減少資源消耗和包裝廢物。

當重新設計包裝時，應仔細**考慮重量、尺寸、厚度、物料等指標**。然而，部分商家誤以為使用更多包裝能確保產品的完整性及安全。事實上，**減少包裝物料不一定會影響對產品的保護**。對包裝進行充足的壓力測試並與貿易夥伴或顧客就包裝要求進行溝通後，亦可以制訂並採用符合規格的適量包裝。此外，我們建議飲品製造業定期檢視及調整其產品的尺寸及物料，以適應人口結構變化所帶來的消費趨勢轉變。在包裝物料上，熱縮聚氯乙烯 (PVC) 標籤仍應用於一些飲品上。由於PVC是一種難以回收的塑膠並會影響PET回收的過程，飲品製造商應避免使用PVC物料。

除此，透過創新的包裝設計思維，如分拆組件（例如可重新密封的鋁罐蓋），可以延長物料的生命週期並實踐減少包裝。



圖片來源：CanO Water

減少包裝物料不一定會對產品的保護構成影響



其他須考慮的問題

- + 是否已完全了解貿易夥伴 / 顧客的包裝需要？
- + 在考慮所有包裝選項及比較其他類似的例子時，有否發現過度包裝的產品不但難以發揮市場推廣的作用，更可能增加營運的成本？
- + 是否僅僅因為一直以來的運作慣例 / 習慣而過度包裝，但未必有其必要性？
- + 能否在減少包裝物料的同時，亦能維持其功能性，例如使用較少的PET物料作為產品包裝？



經驗分享

- 各國的飲品製造商已經開始生產無標籤的飲品。他們採用浮雕的品牌標誌設計，以雷射方式將產品的詳細資訊列印在飲品容器上*。他們亦將回收標籤直接列印在 PET 樽上，以取代黏貼標籤。一間韓國飲品製造商自 2021 年改用無標籤飲品，避免產生約 41 噸的塑膠廢物。

*飲品製造商應留意不同地區的回收機制及逆向自動售貨機的運作模式，及確保飲品樽的設計符合當地的法規要求。



圖片來源：朝日集團



圖片來源：湖北日報



圖片來源：搜狐



圖片來源：樂天七星飲料



圖片來源：新聞通訊社



圖片來源：Evian

+ 比利時

- 自 2020 年起，一間知名的啤酒製造商採用新技術，由紙製品牌標籤轉化為直接壓印在啤酒樽上。此「直接列印」的方法只需使用印於玻璃樽上的墨水和油漆。



圖片來源：AB InBev

+ 香港

- 一間大型飲品經銷商為品牌的無菌 PET 產品進行輕量化設計。相對於傳統熱充填包裝，無菌包裝可為 500 毫升的膠樽減輕 21% 的重量。為有助回收 PET 膠樽，該公司亦開始縮短標籤的長度。

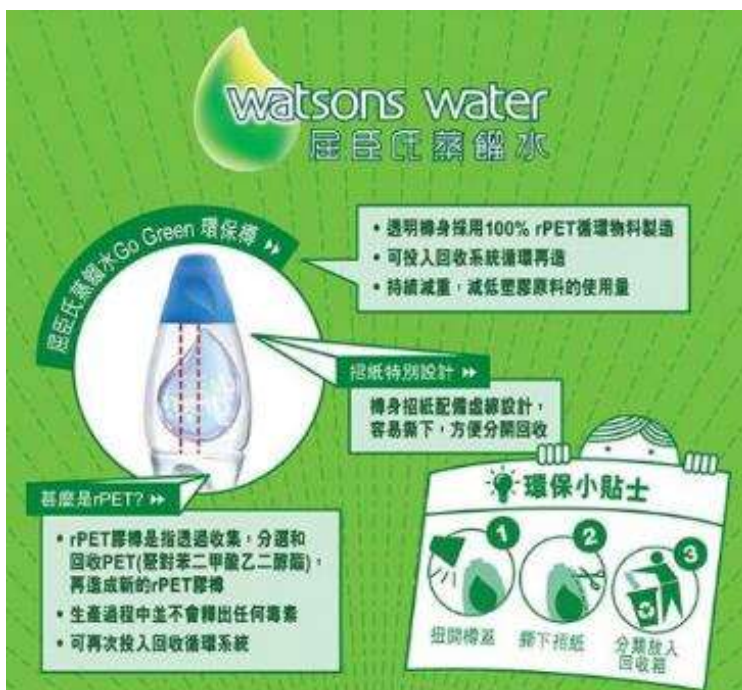


圖片來源：太古可口可樂

經驗分享

+ 香港

- 自 1980 年起，一間知名的樽裝蒸餾水製造商採用透明 PET 膠樽，提高膠樽的回收度。



圖片來源：屈臣氏蒸餾水

+ 日本

- 基於出生率下降所帶來的人口老化及人口結構轉型，2至3人的小型家庭數目不斷增加。一間跨國飲品商調整了氣泡飲品樽的尺寸，以確保顧客能享用飲品的最佳味道，並以700毫升裝取代1.5公升裝來迎合家庭的需要。



圖片來源：可口可樂

- 一家知名的益生菌飲品製造商調整了四款以 PET 容器盛載飲品的包裝標籤厚度，從 50 微米減少至 45 微米。

經驗分享

+ 韓國

- 一間知名飲品製造商為現有大容量飲品 PET 樽進行輕量化，亦同時進行輕量化小容量飲品包裝物料的研究。該製造商減少 200 毫升 / 300 毫升的飲品容器重量，其 PET 膠樽重量由 10.5 克減至 9.4 克，於 2021 年共減少消耗 172 噸的塑膠。



圖片來源：樂天七星飲料

+ 中國內地

- 一間大型牛奶產品製造商於 2022 年推出「減墨裝」包裝，採用創新的雕塑藝術設計，捨棄了塑膠手環及不必要的著色。



圖片來源：Foodtalks



經驗分享

+ 荷蘭

- 兩間大型啤酒製造商於 2021 年為其組合裝啤酒推出了紙板頂蓋。透過以紙板取代原來的塑膠罐架，每年可節省超過 617 噸的塑膠。



圖片來源：Grolsch



圖片來源：Environmentalleader

+ 美國

- 一間跨國飲品公司於 2021 年為組合裝汽水飲品推出了紙板頂蓋。透過以紙板取代塑膠薄膜，每年可節省 2,000 噸的塑膠。



圖片來源：可口可樂

經驗分享

+ 英國

- 一間氣泡水製造商選擇以可重新密封蓋的鋁罐取代塑膠樽來盛載產品，減少使用塑膠並延長鋁罐的生命周期。



圖片來源： CanO Water

- 一間跨國包裝公司設計了一種名為「Hug&Hold」的創新包裝方案，以運送 PET 飲品膠樽。該設計由兩個元素組成，包括紙套及紙夾，可安全運送產品及方便產品的堆疊。



圖片來源： Mondi

2

減廢

(ii) 使用環保包裝物料作替代品

飲品製造業應意識到即棄塑膠並不是唯一的包裝物料選擇，它可**被環保物料製成的替代品取代，例如含再生成份的包裝物料**。由於在製作過程中，含再生成份的物料較原材料使用較少的能源和資源，因此**可減少溫室氣體的排放及碳足跡**。而全球各地亦逐步在包裝中加入一定比例的再生物料，例如含有再生塑膠(rPET)的膠樽、紙飲管及含有再生纖維的組合裝紙板頂蓋。

發展含有再生物料的包裝能顯著提升產品包裝的品質和應用，降低原材料的消耗和資源浪費。**飲品製造業應持續檢視市場上的改善包裝設計及增加包裝的再生物料**，並在市場考量及推廣可持續包裝上取得平衡。

倘若未能使用含再生物料的包裝，飲品製造業亦**應優先考慮使用回收度較高的包裝物料**，例如鋁罐、透明膠樽或組合裝產品的紙板頂蓋等。這些包裝除了易於回收外，還可延長產品的保存期限，更能獲得關注環保的顧客對品牌的忠誠度。

1 全球各地正逐步在包裝中加入一定比例的再生物料



經驗分享

+ 比利時

- 一間著名的啤酒製造商採用了獨特的製漿過程，於 2021 年起利用 100%再生的木纖維和收割剩餘的大麥稈製成紙板，用作六罐裝啤酒的二次包裝。



圖片來源：AB InBev

+ 法國

- 一間知名樽裝水公司於 2020 年推出了 100%再生塑膠 (rPET) 水樽。rPET 是由使用過的塑膠物料製成，這些物料被收集及進行回收循環，經清洗改造後再次被用作製造膠樽。



圖片來源：Evian

經驗分享

+ 香港

- 一間知名樽裝蒸餾水製造商分別於 2015 年及 2019 年起，採用 100%再生塑膠 (rPET) 生產膠樽及樽蓋。另外，自 1980 年代起，亦開始使用無黏合劑的膠樽標籤。另一間跨國飲品公司亦於 2024 年推出以 100% 再生 PET 製成的 500 毫升商標性碳酸飲品。



圖片來源：屈臣氏蒸餾水



圖片來源：太古可口可樂

- 兩間知名飲品製造商分別於 2021 年和 2023 年起，為部分 250 毫升的飲品推出紙飲管。



圖片來源：維他奶



圖片來源：道地

經驗分享

+ 日本

- 一間知名的益生菌飲品製造商以紙盒取代塑膠薄膜作產品組合裝及外層包裝，並於 2021 年減少使用約 15 噸的塑膠。
- 一間知名零售公司將其自家製品牌中的 12 種飲品容器，由 PET 膠樽轉用回收度較高及較能延長保存期限的鋁樽。



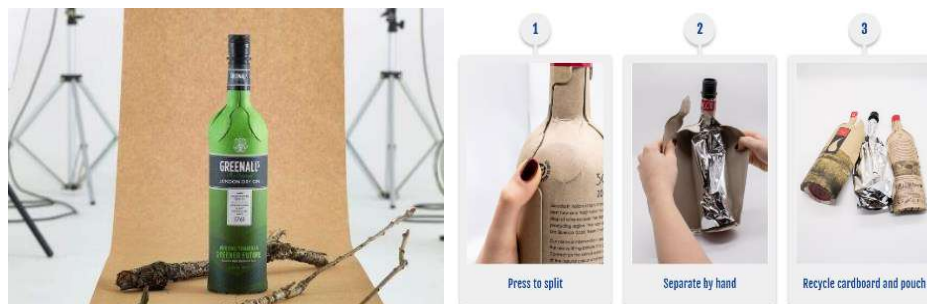
圖片來源：益力多



圖片來源：無印良品

+ 英國

- 一間主要的釀酒製造商採用了可持續包裝公司開發的新款紙樽。該新紙樽由 94% 的再生紙板製成，配有食品級別的袋，其重量比玻璃輕五倍。它的外殼、樽蓋及塑膠內膜都可完全被回收。



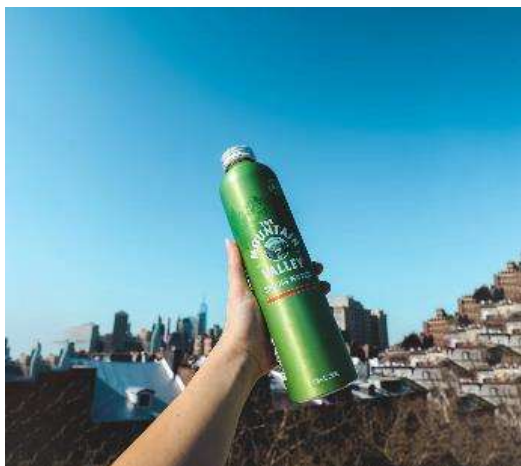
圖片來源：Frugalpac



經驗分享

+ 美國

- 一間使用玻璃樽為樽裝水的公司，開始採用較輕及較易攜帶的鋁樽盛載礦泉水，以便利顧客。
- 一間啤酒公司利用副產品廢料及其他可堆肥物料製成的「環保組裝環」取代塑膠環。



圖片來源：Mountain Valley Spring Water



圖片來源：Saltwater Brewery

+ 西班牙

- 一間有機果汁製造商已由膠樽轉用可持續飲品紙盒包裝，該無菌紙盒保留了天然木纖維的棕色及可完全被回收。



圖片來源：Elopak

+ 瑞士

- 一間跨國飲品公司為其氣泡水產品試用了原型樽。藉著創新的技術，原型樽由不同顏色的 rPET 製成，而其品質與透明的原生 PET 樽幾乎相同。
- 一間跨國飲品公司創造了 100%可回收的水樽。新水樽由兩種物料製成，分別是由再生物料製成的超薄塑膠層，及由 100%再生紙板和報紙製成的纖維物料作外層物料。該項專利技術可鎖定塑膠層和纖維層，形成實用及堅固耐用的水樽，顧客可輕鬆使用且不會造成任何損壞。



圖片來源：雀巢



圖片來源：雀巢

(iii) 綠色供應鏈管理

飲品製造商產生及消耗大量產品包裝物料，而顧客使用產品後大部分會將包裝棄置，因此在整個供應鏈中減少包裝物料的使用是不容忽視。飲品製造商應與包裝物料供應商合作，將環保要求納入其產品當中。例如，他們可以要求物料供應商使用可回收及可重用的物料進行樽裝和組合包裝，或更小、更輕的包裝以符合飲品的尺寸。而飲品進口商或分銷代理商，可向顧客提供有關產品包裝是否符合飲品製造來源地的相關環保包裝或環保標籤認證要求的資料。除此之外，飲品製造業可在採購過程中採用不同的綠色標準，**並與其進口商或供應商保持緊密的聯繫，以確保他們提供耐用、可重用及可回收的產品包裝，並提升產品的價值。**

除了採取綠色採購政策外，飲品製造業亦應推動自家營運的物流公司 / 供應商的物流公司建立包裝資源的閉環式供應鏈，提供包裝退回服務，以減少三次包裝的使用及推動使用可重用包裝。飲品製造業亦可設立機制收集使用過的飲品包裝，如膠樽、玻璃樽及塑膠薄膜，並退回到包裝製造商 / 供應商以重用或轉化為再生物料，並用於生產新的包裝。這種做法可有效地從源頭減少包裝廢物。

表一：

減少包裝的綠色供應鏈管理措施

A. 與下列持份者傳達ESG承諾：

- 包裝製造商
- 貿易夥伴
- 顧客

B. 為自行管理的後勤運作員工提供指引及培訓：

- 倉庫
- 物流服務

C. 針對第三方服務供應商制定可持續包裝要求的招標規格：

- 包裝製造商
- 物流服務
- 倉庫

飲品製造業應與包裝供應商或製造商保持緊密的聯繫，以確保他們提供耐用、可重用及可回收的產品包裝，並為產品提升價值

+ 丹麥

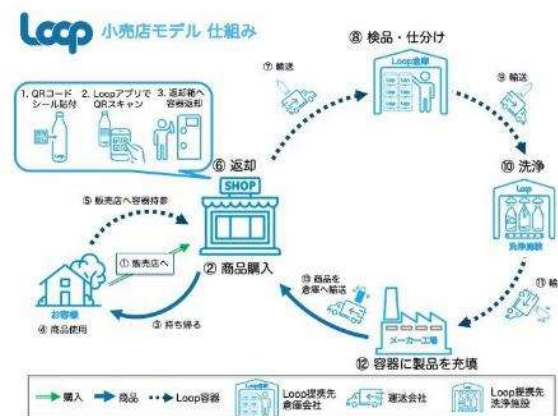
- 一間知名的啤酒製造商與其供應商合作，回收用於運輸保護的聚乙烯塑膠薄膜。該公司在酒廠所產生的聚乙烯廢料都會被送往其供應商進行回收，並升級再造成再生塑膠薄膜。在 2022 年，約 80% 來自供應商的塑膠薄膜已被回收。



圖片來源：嘉士伯

+ 日本

- 一間運動飲品製造商與一間回收公司合作開發了名為「Loop」的循環購物平台，以「減少廢物」的願景，提倡可重用包裝取代傳統的即棄包裝，並於使用過後收集、清洗及重新填裝以再次出售。



圖片來源：大塚

經驗分享

+ 中國內地

- 一間跨國飲品公司製定了一套六步流程來建立供應商的環保意識及引導他們一同減碳。該公司與供應商合作設計了一款輕巧但堅固的手環，用於組合產品的促銷活動。此新款手環重 1.9 克，並減少使用 30% 的物料，每年可避免消耗 173 噸的 HDPE。此外，他們亦要求用於組合裝的紙板必須來自經認證的可持續物料。



圖片來源：太古可口可樂

經驗分享

+ 瑞士

- 一間植物奶製造商與一間知名的紙漿及紙製造商合作開發一種創新的二次包裝解決方案，可減少達 35% 的二次包裝物料。可再生紙質物料來自可持續性管理的森林，包裝在使用過後可被回收，更可多次用於需較少包裝的產品。
- 一間跨國飲品製造商於 2021 年公布了《可持續包裝規則》，概述了該公司的包裝願景和承諾。另外，該公司分別公布了《黃金規則》以設下現行及未來的包裝設計指引，及公布《負面清單》以列出某些包裝物料的淘汰時間表。



圖片來源：Oatly



圖片來源：雀巢

+ 美國

- 一間跨國汽水製造商於 2022 年與可持續包裝製造商合作，研發一種 100% 無塑膠的水樽（包括樽身、標籤及樽蓋），旨在可與其他紙製品一同堆肥或被回收。該計劃於指定的產品進行此創新測試，包括水、果汁和碳酸飲品。



圖片來源：Papacks

3

重用

使用可重用包裝物料

對於可重用包裝，業界一直討論從即棄包裝轉用可重用或以補充裝包裝的選項。**飲品製造業應採用可重用的飲品包裝系統**，包括合適的政策鼓勵容器回收計劃、與商業夥伴合作收集空樽、投資逆向物流及相關的配套設施、標準化容器、提高物料回收的便利度及市民環保意識等。而採用可重用的飲品包裝系統會是最簡單及經濟的方法，以培養大眾建立重用習慣及減少浪費。

DESIGNED FOR
**RETURN
AND REFILL**



圖片來源：可口可樂

因此，我們鼓勵飲品製造業**定期檢視產品包裝的可重用性**，包括塑膠薄膜及組合包裝等的二次包裝。例如，業界領先企業可訂立有關增加可重用產品比例的目標，並定下可實現的時間表。這可為其他業內公司如何實踐循環經濟及減少廢物提供借鑒。



圖片來源：維記牛奶

飲品製造業正積極轉用可重用或補充裝的包裝以取代即棄飲品包裝

經驗分享

+ 香港

- 一間跨國汽水製造商於 2022 年重新推出可回收玻璃樽計劃。新玻璃樽的容量由 192 毫升增加至 250 毫升，並含有 60% 的再生玻璃。另外，新設計亦較原有玻璃樽輕三分之一，更方便顧客使用後歸還予廠商進行清洗、消毒及重新裝瓶。



圖片來源：太古可口可樂

- 一間知名的牛奶製造商設立了空樽收集計劃。除了原有的一元按金回饋計劃，該公司亦於 2019 年推出另一計劃，顧客可以特惠價錢購買可重用飲管以鼓勵他們歸還玻璃樽。



圖片來源：維記牛奶

經驗分享

+ 日本

- 一間運動飲品製造商於 2022 年推出了 250 毫升的可回收玻璃樽。該新款可回收玻璃樽飲品於參與循環購物平台「Loop」的超市發售，回收到的玻璃樽被清洗後會重新裝載飲料並再次發售。



Returnable bottle



Crown Cap

圖片來源：大塚

+ 美國

- 兩間跨國飲品公司於 2022 年公布引領業界的環保目標，以提升可重用包裝的使用。兩間公司希望於 2030 年前，分別為其下全球的飲品品牌中至少 25% 及 20% 的產品以可重用包裝銷售。



圖片來源：可口可樂

4

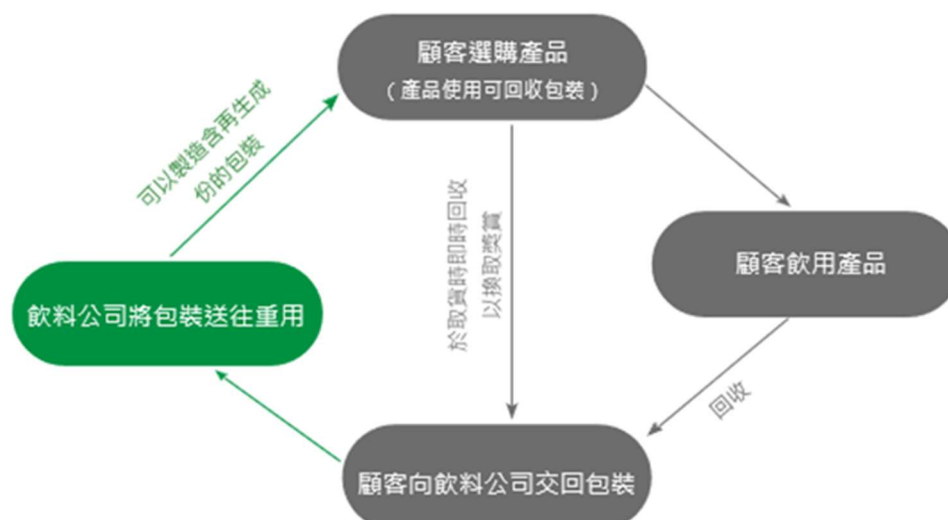
回收及循環再造

設立回收設施

設立適合的回收設施及系統是其中一個好的實踐方式，提高顧客的可持續發展意識，並與顧客攜手合作，將循環經濟元素融入營運當中。這不但可以讓顧客有機會即時在購買點把不需要的包裝物料進行回收，還可以鼓勵顧客把家裡相關的包裝帶回收集點作重用或回收。事實上，這項措施有助提升顧客對公司的品牌忠誠度，展示其實踐環保的決心。

1 設立適合的回收設施及系統，可提高顧客可持續發展意識，與顧客攜手合作，並於營運中引入循環經濟

此外，飲品製造業可考慮建立飲品容器收集和回收的閉環式供應鏈，甚或與物流公司及廢物管理公司合作進行回收設施的投資。飲品製造業亦可因應其資源及能力，把回收服務延伸至送貨上門服務，即時為顧客收集不需要的包裝物料。



經驗分享

+ 香港

- 多間飲品製造商已建立跨業界的飲品容器回收網絡，包括塑膠樽及玻璃樽的逆向自動售貨機及紙包飲品盒回收箱，地點遍佈港鐵站、商場、學校等公共場所。收集所得的飲品包裝將被回收再造為有用的產品，例如風褸、長凳及文具。



圖片來源：鴻福堂



圖片來源：屈臣氏



圖片來源：維他奶



圖片來源：Ulifestyle

經驗分享

+ 香港

- 一間知名飲品公司與本地廢物管理公司合資設立了一所 6,500 平方尺的塑膠回收設施。該設施於 2022 年底起營運，每月能處理 400 噸飲品膠樽，為被送往堆填區的膠樽廢棄物提供了其他處置方案。此外，他們亦支持一個名為『免「廢」暢飲』的聯合倡議，主要由飲品生產商、零售商及非牟利組織組成，旨在共同減少消耗飲品所產生的廢物。該飲品公司還捐款港幣 100 萬資助由『免「廢」暢飲』開展的社區膠樽回收試點計劃，並召集了天水圍區的清潔工、居民及物業管理處一同參與，由 2022 年 10 月至 2024 年 3 月已收集約 4 百萬個膠樽進行回收。



圖片來源：塑新生有限公司



圖片來源：免「廢」暢飲



經驗分享

+ 香港

- 自 2020 年起，一間知名飲品製造商與非牟利機構合作推行「5 號 PP 塑膠回收計劃」。該計劃經過三年後已收集了約 3 噸 5 號 PP 塑膠（相等於約 90,000 個即棄塑膠餐盒），並回收再造成日常家居用品，例如環保衣架、冷藏袋及收納盒。



圖片來源：雀巢



經驗分享

+ 日本

- 一間跨國飲品公司與政府合作，於多個城市設立膠樽回收計劃，收集到的 PET 膠樽會被破碎、清洗及加工成原材料，並供給生產工廠製造新的飲品樽。
- 自 2020 年起，一間銷售自家製品牌飲品的知名零售公司，推出了 PET 樽回收計劃，將收集所得的水樽回收再造成聚酯原料。



圖片來源：可口可樂



圖片來源：無印良品



經驗分享

+ 中國內地

- 一間知名飲品製造商回收在生產過程中所產生的 PET 廢料，並將其升級再造為有用的產品，例如外套及膠袋。該公司每年可回收約 6,000 噸廢棄 PET。



圖片來源：康師傅

+ 馬來西亞

- 一間跨國飲品公司推出了上門收集及回收廢棄包裝材料的計劃。截止 2022 年底，收集了超過 5,800 噸消費後的包裝廢物，當中包括 3,800 噸塑膠。該計劃更被聯合國環境署 (UNEP) 及馬來西亞環境部認可為廢物源頭分類的最佳實踐範例。

+ 英國

- 一間銷售自家製品牌飲品的跨國雜貨及百貨零售商，於 2019 年在店內設置了回收機試點，已收集了約 10 萬個水樽，並回收及製成新的膠樽。



圖片來源：TESCO

+ 美國

- 自 2019 年起，三間大型飲品公司合作推出「Every Bottle Back」計劃，投入資源改善再造廢塑膠為新膠樽的技術，旨在減少業界對新塑膠的消耗。這項倡議包括四個重要主題，包括跟進業界減少使用新塑膠的進度，提升再生塑膠的品質及供應量，教育顧客再生塑膠的價值，並利用包裝提醒顧客飲品樽可被 100% 回收及再造成新膠樽。
- 一間知名的啤酒製造商與玻璃回收基金會合作，支持他們回收玻璃達至保護環境的目標，於 2 年間避免棄置超過 220 噸玻璃於堆填區。



圖片來源：Americanbeverage



圖片來源：玻璃回收基金

根據廢物管理架構，除上述所分享的經驗外，下列例子可幫助飲品製造業思考如何著手減少包裝物料的使用量及包裝廢物。這些做法將有助減輕堆填區的負擔。



圖片來源：packaging4retail

重用、回收及循環再造：

- + 會否為自備水樽或選用補充裝包裝的顧客提供誘因？
- + 會否設立回收點或設施（例如逆向自動售貨機）回收使用過的飲品容器？
- + 會否升級再造使用過的飲品包裝至其他有用的物品？

避免產生：

- + 會否探討 / 投資在免樽倡議的研究及發展（例如設立飲品分配裝置）？
- + 會否移除飲品不必要的包裝層 / 部件？

減廢：

- + 會否使用較薄及較輕的包裝物料以取代傳統包裝？
- + 會否探討使用創意包裝 / 創新科技？
- + 會否提高飲品包裝中再生物料的比例？

5

包裝報告及管理指引

有關上述達致可持續包裝的建議，能有助飲品製造商了解有待改善的地方及減少包裝的可行方法。然而，我們亦明白部分包裝或有其必要性，而一定程度的包裝有時亦無可避免，並在營運過程中至關重要。因此，飲品製造商是時候**尋求更有系統的方式來管理這些無可避免的包裝。**

參考其他地方的經驗及根據香港交易所於 2019 年 12 月發表的《環境、社會及管治報告指引》的方向，包裝報告能有效促進公司將收集所得的資料，用作**自我評估和識別減少包裝及包裝廢物的可行方法**，有助公司降低非必要的成本，特別是在「都市固體廢物收費」計劃的實施。

此外，隨著愈來愈多**投資者及其他相關的持份者願意投資在可持續投資項目**，公司將需要披露更多有關管理環境、社會及管治相關風險的資料以滿足持份者的要求，包括減少非必要包裝的方法。

本章旨在提供詳細指引，協助公司逐步於環境、社會及管治報告、可持續發展報告或年報中，更系統化地披露使用包裝物料的情況。為了妥善履行環保責任，公司應遵照指引建議，**匯報於指定時間內使用的不同包裝物料的數量。**

小知識知多 D!

根據香港交易所的規定，香港上市公司須每年刊發其環境、社會及管治報告，有關資料所涵蓋的期間須與其年報內容涵蓋的時間相同。根據香港交易所刊發的附錄二十七《環境、社會及管治報告指引》層面 A2：資源使用中的關鍵績效指標 A2.5，上市公司須披露製成品所使用包裝物料總量的資料。該資料須涉及以下方面：

+ 所使用包裝物料的總量及密度

+ 如可行，發行人應按類別提供物料的資料

包裝報告及管理指引

建議步驟

i 界定匯報範圍

- i 首先，公司應先釐定包裝報告的範圍。為了與其他同類型的報告保持一致，包裝報告可採用與環境、社會及管治報告、可持續發展報告或年報相同的報告期及範圍。
- 公司應注意不同營運單位（例如倉庫及分派中心等）所使用的包裝物料均應納入其匯報範圍。

- ii 公司在界定匯報範圍內所使用包裝的來源時，應涵蓋從產品製造到最終顧客，用於保護、處理及交付等所使用由任何性質物料製成的產品。另一方面，匯報範圍不應包括從海外來貨前已經加上的包裝。

ii 識別使用包裝的來源

因此，於下列營運點所使用的包裝均應計算在內：

在製造場所使用的包裝

(例如飲品容器、樽蓋、標籤)



圖片來源：Returnandearn

在倉庫及分派中心所使用的包裝

(例如紙板、紙箱、封箱膠紙、包裝捆膜)



圖片來源：THIMM

在自行管理的派送業務所使用的包裝

(例如託運單、包裝捆膜、束帶、膠籃、木卡板)



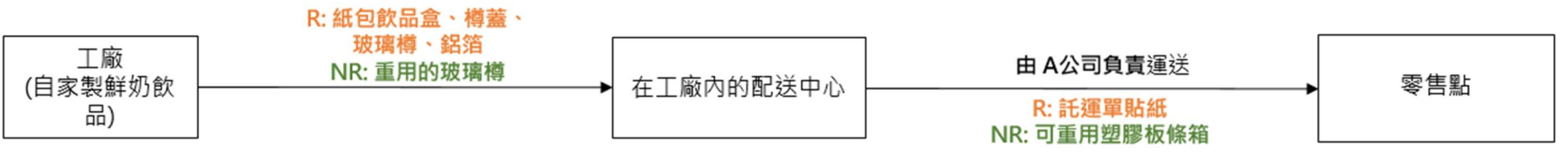
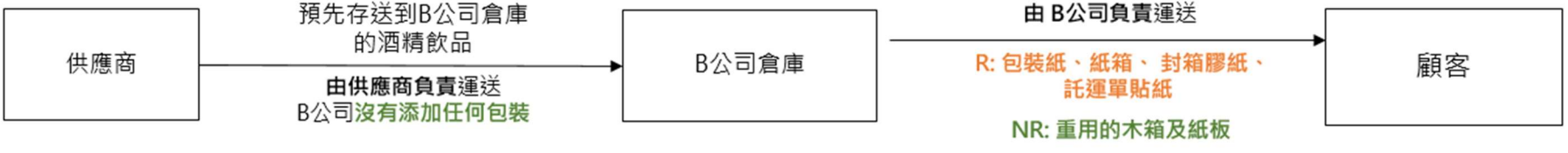
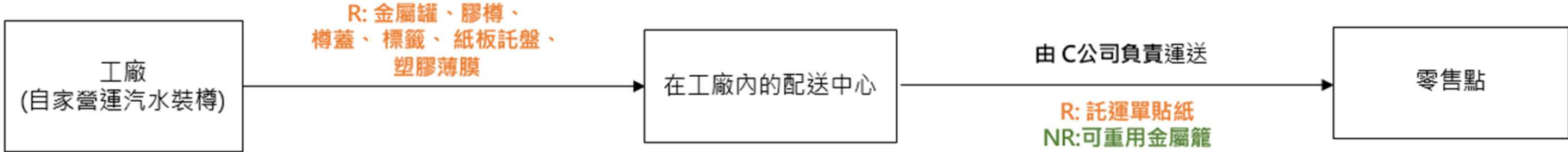
圖片來源：IndiaMART



匯報範圍的情境示例

飲品製造公司可能擁有及營運自家生產的飲品，並與零售公司合作進行銷售。有些公司會進口飲品，並擁有自己的車隊配送訂單。表 2 列出了飲品製造公司常見的訂單例子及其相關的匯報要求。

表2：飲品製造公司例子

公司	例子
A	 <p>A公司擁有並經營一間每日製造鮮奶飲品的工廠，並與超市和便利商店等不同的零售點合作銷售。A公司將鮮奶產品裝載於全新的紙包飲品盒連樽蓋、全新的玻璃樽及重用的玻璃樽連鋁箔。所有鮮奶產品均透過可重用塑膠板條箱運送到各個零售點，並使用了一些託運單貼紙。</p>
B	 <p>B公司是一間酒精飲品零售商，銷售進口的葡萄酒、啤酒及蒸餾飲品，其產品均採用供應商原有的包裝。由於B公司為獨立客戶訂購混合酒類產品（例如4樽紅酒加上1樽附原盒包裝的威士忌），B公司使用全新的包裝紙保護產品並以重用的木箱盛載所有產品。而有關另一混合不同種類啤酒的訂單，B公司使用了全新的紙箱和重用的紙板來盛載它們，還使用了一些封箱膠紙和託運單貼紙。</p>
C	 <p>C公司是一間全球汽水品牌的裝樽合作夥伴，經營一間汽水裝樽工廠，並與超市和便利商店等多個零售點合作銷售。C公司使用全新的金屬罐、膠樽連樽蓋、標籤裝載汽水飲品。另外，C公司亦使用全新的紙板托盤及塑膠薄膜組合包裝24罐汽水，並以可重用的金屬籠及託運單貼紙運送到零售點。</p>

注：
R = 需要匯報
NR = 無需匯報

飲品製造公司日常可能需要處理成千上萬的配送訂單，故進行包裝匯報時看似複雜。不過在實際應用時，**採購及庫存記錄應作為包裝披露的關鍵資料來源**，而非以逐張訂單計算包裝的使用量。因此，飲品製造公司的從業員可參考步驟4，以高效可靠的方式取得包裝使用的數據。

表 3：
常見包裝物料及包裝形式

包裝物料	包裝形式	
紙 / 紙板	<ul style="list-style-type: none"> 紙箱 紙板 	<ul style="list-style-type: none"> 其他紙質包裝
塑膠	<ul style="list-style-type: none"> 黏合劑 (例如將飲管固定於紙包飲品盒上) 酒樽氣泡柱狀袋 飲品樽 樽蓋 束帶 封箱膠紙 平口袋 標籤 / 貼紙 (例如託運單貼紙) 	<ul style="list-style-type: none"> 塑膠底盤 飲管膠袋 塑膠箱 塑膠卡板 收縮包裝 飲管 包裝捆膜 其他塑膠包裝
金屬	<ul style="list-style-type: none"> 鋁箔 樽蓋 金屬罐 	<ul style="list-style-type: none"> 金屬卡板貨箱 其他金屬包裝
玻璃	<ul style="list-style-type: none"> 飲品樽 	<ul style="list-style-type: none"> 其他玻璃包裝
木材	<ul style="list-style-type: none"> 木卡板 木箱 	<ul style="list-style-type: none"> 其他木材包裝
複合物料	<ul style="list-style-type: none"> 軟墊信封 信封 (連託運單封套) 	<ul style="list-style-type: none"> 託運單 其他複合物料包裝



iii 包裝經常在飲品製造營運及分發中出現，有助提升處理產品的效率，並能夠從製造點、經供應鏈、送到最終顧客的過程中保護產品。因應產品的不同性質及功能的需要，包裝的種類非常廣泛，表3則列出最常見的包裝物料及形式。

iv 數據收集是包裝報告的重要一環，需要公司與相關部門及持份者緊密合作及溝通，以收集準確可靠的數據用作擬定包裝報告。

公司可採用以下兩種方法來收集在報告期內，不同形式的包裝物料使用量。方法1適用於所有飲品製造公司，若飲品製造公司的業務涉及自家製品牌產品銷售，亦應同時採用方法2。



1 方法 1：收集採購及庫存紀錄的數據

下列數據可用於計算包裝使用量：

項目	說明	數據來源
A	報告期開始時各類包裝物料 / 形式的數量	盤點及庫存報告等
B	報告期內所採購 / 取得各類包裝物料 / 形式的數量	購買訂單 / 報告、供應商發票及進口 / 運送紀錄等
C	報告期結束時各類包裝物料 / 形式的庫存量	盤點及庫存報告等

$$[\text{各類包裝物料 / 形式的總使用量} = A + B - C]$$

2

方法2：收集已出售自家製品牌產品的數據

- + 計算每件產品的平均包裝重量，再參考銷售記錄乘以報告期內已出售的產品總數。
- + 公司應分開記錄不同包裝物料及形式的重量。

例子(1)：出售自家製品牌的檸檬茶



圖片來源：維他奶

產品名稱 / 代碼	包裝物料	包裝形式*	每件產品的包裝物料重量 (克)	報告期內已出售的產品數量	包裝總使用量 (千克)
			(A)	(B)	$(C) = (A) \times (B) / 1,000$
檸檬茶 – 250 毫升 (24 件裝)	塑膠	塑膠薄膜	5	2,000	10
		飲管 (24 支)	12		24
		飲管膠袋 (24 個)	2.4		4.8
		飲管包裝黏合劑	12		24
	紙	紙板	300		600
	紙包飲品盒	紙包飲品盒 (24 個)	120		240
				小計	902.8

* 公司可因應所收集得來的數據選擇報告適用的包裝物料和形式

V 公司透過計算及披露包裝的使用數據，能讓持份者了解企業對環境保護的承諾。公司可考慮披露於報告期內所使用的包裝物料總重量或使用密度^註。

此外，如公司能詳細披露各類包裝物料（例如塑膠、紙、玻璃及金屬等）的使用數據則更為理想。透過報告及披露包裝的使用數據，公司可作自我評估及基準比較，加快推行減少包裝的措施。有關包裝報告範本的示例，請參閱**附錄二**。

註：

包裝物料使用密度 = PA/U

PA = 包裝物料總重量（按重量計）

U = 公司特定的指標（例如產品單位、產量及收益或銷售額等財務單位）



6

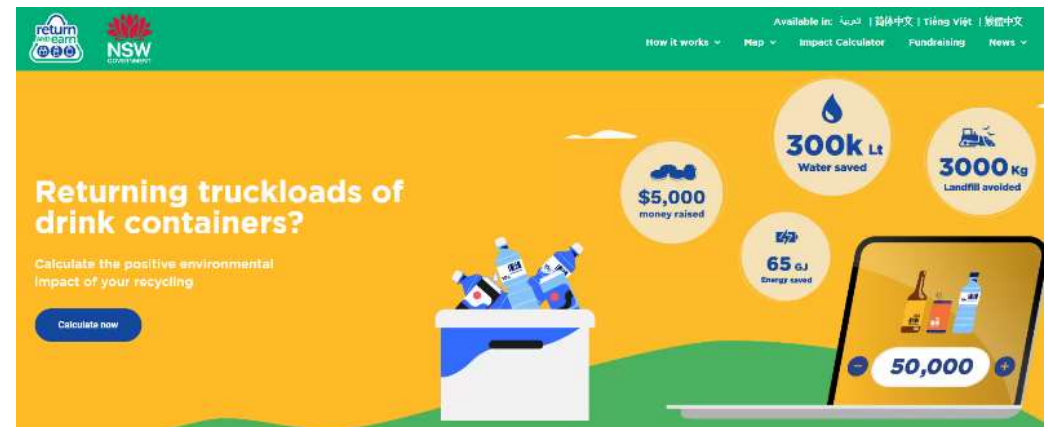
宣傳及顧客教育貼士

大部分以單一物料製造的包裝均較易回收。至於紙包飲品盒，一些本地飲品製造商制定了教育計劃以提高公眾對乾淨回收的認識。雖然大部分市民都知道常見飲品包裝（如膠樽、金屬罐等）的可回收性，但部分顧客因不同原因仍未習慣進行乾淨回收，例如認為清洗飲品包裝並帶到回收點是不方便的做法。**飲品製造商可透過有趣且與日常生活相關的包裝回收活動，以推動大眾對回收的積極性。**例如定期舉辦兌換計劃、藝術裝置展覽、設計比賽及流動宣傳教育活動等，都是傳達回收重要性的好方法。此外，開發互動式影響計算平台亦是向大眾傳達乾淨回收好處的有效途徑。



圖片來源：維他奶

圖片來源：可口可樂



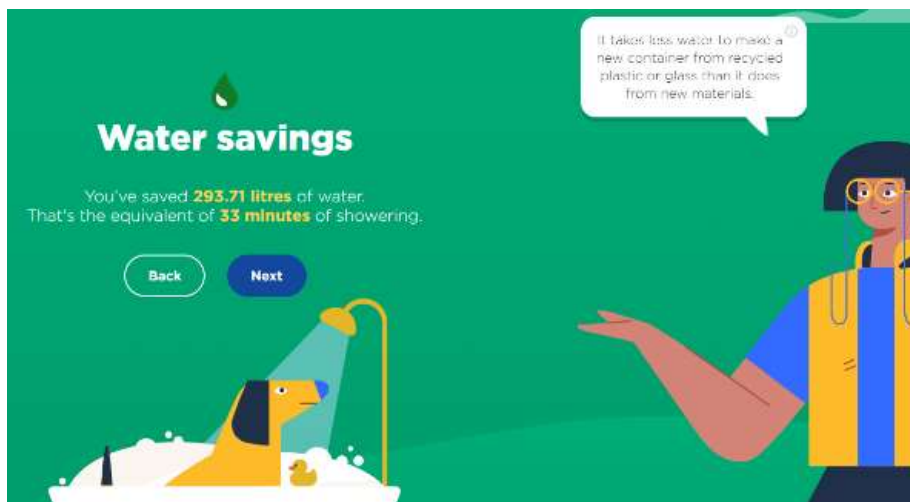
圖片來源：Return and Earn

飲品製造商可透過有趣且與日常生活相關的包裝回收宣傳活動，以推動大眾對回收的積極性

經驗分享

+ 澳洲

- 當地政府制定了名為「退還並賺取」的飲品容器按金計劃，並配有線上互動程式計算器，讓市民在日常生活中統計回收飲品容器的好處。例如退回 50 個飲品容器等於節省約 293 公升水，亦相當於 33 分鐘淋浴所使用的水。



圖片來源：Return and Earn

+ 中國內地

- 一間跨國飲品公司以超過 10 萬個的回收飲品樽，展出名為「回收我，回頭見」的社區回收美術展覽。透過與當地社區合作，舉辦藝術和教育展覽加深公眾認識回收飲品包裝的重要性，更能在社區內建立飲品樽回收的閉環模式。該公司已舉辦共 70 場展覽，累計參觀人數超過 5 億人次。



圖片來源：可口可樂

經驗分享

+ 中國內地

- 一間跨國飲品公司與電子支付平台合作發起「螞蟻森林」活動，透過植樹及綠色活動倡議減碳，並提高大眾對回收飲品樽價值的認識。顧客於網上平台的官方旗艦店，購買由再生物料製成的指定產品可賺取「能量單位」。
- 一間大型牛奶飲品製造商於 2022 年推出包裝升級再造計劃，邀請顧客將使用過的飲品包裝郵寄回該公司，並將收集所得的包裝物料回收再造成「零墨水」系列的環保產品，包括袋、口罩及帽。顧客可以透過退回空樽來賺取綠色積分，以兌換回收再造的產品。



圖片來源：Foodtalks



圖片來源：安慕希



經驗分享

+ 香港

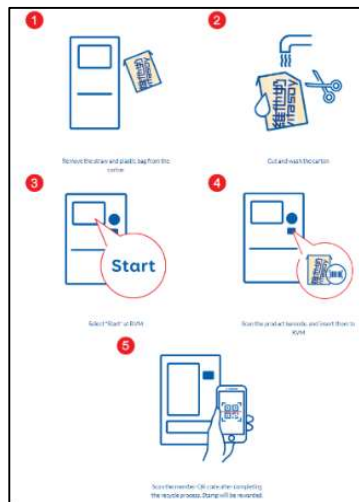
- 多間飲品製造商設置了智能飲品包裝收集機，並推出積分兌換及教育計劃，以推動社區回收及讓公眾認識回收包裝的重要性。市民可透過回收膠樽、玻璃樽和紙包飲品盒獲得綠色積分並兌換禮品。



圖片來源：太古可口可樂



圖片來源：屈臣氏



圖片來源：維他奶



圖片來源：Marketing-interactive



經驗分享

+ 香港

- 一間知名飲品企業於 2021 年與大學合辦設計比賽，挑戰學生透過創作項目提升社區包容性與和諧性，利用回收所得的塑膠箱升級作為立體打印長絲及塑膠粒。該比賽能促進學生對物料回收和再利用的認識，及為他們灌輸商業思維。此外，他們同年與展覽及藝術場地合作，超過 500 個可重用的塑膠箱改造成創意藝術裝置，以慶祝農曆新年。



圖片來源：太古可口可樂



經驗分享

+ 香港

- 一間知名豆奶產品製造商設立「紙包盒可持續發展流動教育中心」巡展。透過參觀流動車，市民可了解紙包飲品盒的成分及回收過程，認識一系列由紙包飲品盒升級再造的產品，更可透過互動遊戲贏取獎品。另外，該公司亦於 2021 年推出首個「乾淨紙包回收獎勵計劃」，連繫社區及校內教育活動，建立市民的乾淨回收意識。而累計回收物重量最高的機構，其所有參與者均獲由紙包飲品盒再生的紙漿所製成的感謝狀。



圖片來源：維他奶

以下常見問題旨在解答業界對有關減少包裝、擬定包裝報告及包裝管理的疑問。

Q1 為何包裝報告那麼重要？

包裝廢物為香港都市固體廢物棄置量其中一個重要部分，愈來愈多人關注這些包裝廢物對環境的破壞。為減少廢物產生，本地公司應共同承擔可持續包裝廢物管理的責任。另一方面，隨著顧客及投資者日漸關注公司的環境及財務責任，擬定包裝報告能幫助公司收集包裝數據，並進行自我評估，從而找出需要改進的地方及實踐更好的減廢方法。

Q2 包裝報告是否法例上訂明的強制性要求？

現時，包裝報告並非強制性要求。然而，都市固體廢物收費計劃的實施，為協助公司收集包裝數據作自我評估及找出在可持續包裝廢物管理方面可以改善的地方，從而降低非必要成本，我們強烈鼓勵公司擬定年度包裝報告，以便進行自我評估。

Q3 包裝報告應涵蓋哪些包裝類型？

公司在擬定報告前應了解其業務營運單位的覆蓋範圍（例如工廠、倉庫、零售點等），並列出公司所使用的包裝物料，包括自家製產品所使用的初次包裝（例如膠樽、玻璃樽、金屬罐），二次包裝（例如紙板、塑膠薄膜等）及三次包裝（例如紙箱、木卡板等）。

Q4 我們發現有時候很難為部分包裝物料作出準確的庫存報告，應如何處理？

我們明白公司難以對不同包裝物料進行存庫估算。因此，公司應盡可能匯報（如有需要，可使用估算）以下營運單位所產生的包裝類型及形式，例如（一）在自家工廠所使用的包裝，（二）在自行管理的分派中心所使用的包裝，及（三）在自行管理的派送業務所使用的包裝。

Q5 我們應循哪些途徑披露包裝數據？

香港上市公司必須根據香港交易所的規定在環境、社會及管治報告內披露包裝使用量的資料。非上市公司亦應盡量在公司網站或環境、社會及管治報告 / 可持續發展報告 / 年報內披露包裝數據。

Q6 我們發現部分可持續包裝的措施難以推行，應如何處理？

我們建議公司試行 / 循序漸進擴大推行範圍。政府作為主要持份者，會繼續與飲品製造業共同探討並推行切實可行的措施，以推廣及鼓勵減少使用塑膠包裝物料，務求從大處著眼、小處著手。

Q7 我們的供應商的貨品來貨包裝不受我們控制，應如何處理？

公司應與進口商 / 供應商保持溝通，共同探討如何在提供處理及運送所需保護的同時使用最少的包裝物料。如公司擁有自己的品牌產品系列，公司應改良包裝的設計，將包裝廢物的數量減到最低。

Q8 我們希望回收營運過程中所產生的包裝物料，應如何處理？

公司應物色合適的回收商處理可回收包裝物料。我們亦建議大型企業設立合適的回收設施，並委聘回收商定期收集各類可回收物料以作妥善的處理。

請於以下網址查閱《香港回收再造公司名錄》：

<https://www.wastereduction.gov.hk/zh-hk/industry-support/hong-kong-collector-recycler-directory>

1 包裝報告及管理

香港

- + 香港交易所《如何編備環境、社會及管治報告 – 環境、社會及管治匯報指南》

https://www.hkex.com.hk/-/media/HKEX-Market/Listing/Rules-and-Guidance/Environmental-Social-and-Governance/Exchanges-guidance-materials-on-ESG/step_by_step_c.pdf

海外

- + 歐洲聯盟委員會《擬備及報告包裝及包裝廢物數據指引》(只提供英文版本)

(Guidance for the compilation and reporting of data on packaging and packaging waste – European Commission)

<https://ec.europa.eu/eurostat/documents/342366/351811/PPW+-+Guidance+for+the+compilation+and+reporting+of+data+on+packaging+and+packaging+waste.pdf/297d0cda-e5ff-41e5-855b-5d0abe425673?t=1621978014507>

- + 新加坡國家環境局《強制性包裝報告框架及資源永續法》(只提供英文版本)

Guide on Mandatory Packaging Reporting – National Environment Agency of Singapore

<https://www.nea.gov.sg/docs/default-source/default-document-library/mpr-resource-slides-as-of-24-march-2021772abdb897c84ae0955da370215eeb74.pdf>

2 減少包裝及包裝管理

香港

- + 香港特別行政區環境保護署《香港回收再造公司名錄》

https://www.wastereduction.gov.hk/tc/quickaccess/vicinity.htm?collection_type=collector&material_type=all&district_id=0

- + 香港特別行政區環境保護署《玻璃飲料容器生產者責任計劃》

https://www.epd.gov.hk/epd/tc_chi/environmentinhk/waste/pro_responsibility/qprs.html

- + 香港特別行政區環境保護署《塑膠飲料容器及紙包飲品盒生產者責任計劃》
https://www.epd.gov.hk/epd/tc_chi/environmentinhk/waste/pro_responsibility/index.html
- + 免「廢」暢飲《策略與行動》(只提供英文版本)
(Strategies and Actions – Drink Without Waste)
https://drinkwithoutwaste.org/wp-content/uploads/2018/12/DWW_PositioningPaperEN.pdf
- + 香港特別行政區環境及生態局《香港資源循環藍圖 2035》
https://www.eeb.gov.hk/sites/default/files/pdf/waste_blueprint_2035_chi.pdf

海外

- + 艾倫·麥克亞瑟基金會《飲品洞察 – 塑膠包裝》(只提供英文版本)
(Beverage insights: Plastics packaging – Ellen Macarthur Foundation)
<https://ellenmacarthurfoundation.org/global-commitment-2022-beverages-insights>
- + OCEANA《可循環使用容器：飲品業如何減少每年數十億塑膠樽對海洋的污染》(只提供英文版本)
(Just one word: refillables – How the soft drink industry can – right now – reduce marine plastic pollution by billions of bottles each year – OCEANA)
https://oceana.org/wp-content/uploads/sites/18/3.2.2020_just_one_word-refillables.pdf
- + Hannah Blumhardt · 紐西蘭綠色和平《紐西蘭的可重用及可補充飲品的包裝運輸系統：討論文件》(只提供英文版本)
(Reusable Beverage Packaging and Refillable Beverage Delivery Systems in New Zealand: Discussion Document – Hannah Blumhardt – commissioned by Greenpeace New Zealand)
<https://www.greenpeace.org/static/planet4-aotearoa-stateless/2020/05/c68f45e8-reusable-and-refillable-plastics-nz.pdf>
- + 艾倫·麥克亞瑟基金會《重用 – 重新審視包裝》(只提供英文版本)
(Reuse – rethinking packaging – Ellen MacArthur Foundation)
<https://ellenmacarthurfoundation.org/reuse-rethinking-packaging>
- + Unesda《邁向可持續、負責任及有競爭力的歐洲汽水飲品產業》(只提供英文版本)
(Towards a more sustainable, responsible and competitive European soft drinks industry – Unesda)
<https://www.unesda.eu/>

附錄一：飲品製造公司的實用貼士摘要清單

參考本地及國際間的一些良好作業，以下摘要清單精選了本指引所介紹的實用貼士，協助飲品製造業儘快為實踐可持續包裝踏出第一步。

飲品製造公司的實用貼士摘要清單			
實用貼士	是	否	跟進行動（如果回答「否」）
避免產生			
1. 投入更多資源推動免樽飲用倡議。			
2. 探討 / 投資設立飲品分配裝置。			
3. 避免組合性包裝以促進綠色措施，並鼓勵自由組合優惠。			
減廢			
4. 重新設計傳統包裝，並使用經過充足壓力測試、更纖薄輕巧的包裝物料。			
5. 探討使用具創意的包裝（例如可重新封口的金屬罐）或創新技術（例如免黏貼技術）來提高包裝的可回收性及減少使用物料。			
6. 以含再生成份的物料取代即棄包裝。			
7. 在飲品樽和盒上使用較少墨水進行印刷。			
8. 與供應商 / 貿易夥伴 / 顧客保持緊密溝通合作，以簡化包裝設計。			

飲品製造公司的實用貼士摘要清單

實用貼士	是	否	跟進行動 (如果回答「否」)
重用			
9.			營運閉環平台，從顧客收集使用過的飲品樽，並作清洗及重新填裝。
10.			盡量採用可重用的包裝 (例如玻璃樽、塑膠箱、木卡板等)。
11.			鼓勵顧客自備容器以補充飲品。
回收及循環再造			
12.			設立回收設施回收包裝 (例如逆向自動售貨機、回收箱、回收廠)。
13.			為退回乾淨且狀況良好的可重用包裝物料的顧客，提供獎勵。
14.			將回收所得的包裝物料升級再造為有用的產品。
包裝報告及管理			
15.			每年進行統計分析及記錄包裝物料的總使用量。
16.			在公司的環境、社會及管治報告 / 可持續發展報告 / 年報內披露減廢計劃及成果。
宣傳及顧客教育貼士			
17.			舉辦教育 / 環保活動以提高公眾意識。
18.			向顧客提供妥善處理包裝物料的貼士及指引。(例如：展示於回收箱上)
19.			開發網上工具，以教育顧客乾淨回收及節能。

備註：

整體而言，業界應在可行情況下盡量避免使用過度及非必要的包裝。若有其必要使用包裝物料，則應謹慎選擇合適的包裝從而減少所產生的廢物。此外，業界可透過重用及循環再造延長包裝的壽命。因此，飲品製造公司應透過回收各種包裝物料，以鼓勵供應商、業務夥伴、物流服務供應商及顧客培養綠色生活習慣。

附錄二：包裝報告範本

報告範本：於報告期內所使用的各類包裝物料（方法 1）

公司：				
處所：				
處所業務性質：				
報告期：	由		到	

收集採購及庫存紀錄的數據

包裝物料	包裝形式*	報告期開始時的 庫存包裝重量 (公噸)	報告期內所採購/ 取得的包裝重量 (公噸)	報告期結束時的 庫存包裝重量 (公噸)	備註	包裝總使用量 (公噸)
		(A)	(B)	(C)		$(D) = (A) + (B) - (C)$
塑膠	例如：飲品樽	5	10	4	由 PET 製成	11
	例如：樽蓋					
	例如：塑膠薄膜					
					小計	
紙	例如：紙箱					
					小計	
金屬						
					小計	

包裝物料	包裝形式*	報告期開始時的 庫存包裝重量 (公噸)	報告期內所採購/ 取得的包裝重量 (公噸)	報告期結束時的 庫存包裝重量 (公噸)	備註	包裝總使用量 (公噸)
		(A)	(B)	(C)		$(D) = (A) + (B) - (C)$
木材						
小計						
玻璃						
小計						
複合物料						
小計						
其他						
小計						
總計 (PA)						
公司特定指標 (例如產品單位、產品容量及收益 / 銷售額等財務單位) (U)						
包裝物料使用密度 = PA/U						

* 公司可因應所收集得來的數據選擇報告適用的包裝物料和形式

報告範本：於報告期內所使用的各類包裝物料（方法 2）

公司：				
處所：				
處所業務性質：				
報告期：	由		至	

收集已出售自家製產品的數據

產品名稱 / 代碼	包裝物料	包裝形式*	每件產品的包裝物料重量 (克)	報告期內已出售的產品數量	包裝總使用量 (千克)
			(A)	(B)	(C) = (A) x (B) / 1,000
例如： 檸檬茶 -250 毫升 (24 包裝)	塑膠	塑膠薄膜	5	2,000	10
		飲管 (24 支)	12		24
		飲管膠袋 (24 個)	2.4		4.8
		飲管包裝黏合劑	12		24
	紙	紙板	300		600
	紙包飲品盒	紙包飲品盒 (24 個)	120		240
小計					902.8
小計					
總計 (PA)					
公司特定指標 (例如產品單位、產品容量及收益或銷售額等財務單位) (U)					
包裝物料使用密度 = PA/U					

* 公司可因應所收集得來的數據選擇報告適用的包裝物料和形式

附錄三：可持續包裝管理的自我評估五步曲

以下的「自我評估五步曲」可協助飲品製造業界了解他們在供應鏈及業務週期中所使用的包裝，從而確立包裝管理的範圍，評估可影響減少貨品包裝的因素，並尋求改善方法。

可持續包裝管理的自我評估五步曲			
評估步驟			
第1步：依照以下指引問題檢討現行包裝管理的做法。			
第2步：查看該等指引問題是否適用於公司的業務及其包裝，並考慮是否需要加入更多的指引問題。			
第3步：查看哪些負責人士或部門（例如公司內部或供應鏈的相關人士）能夠提供資料以助進行有關包裝的檢討。			
第4步：考慮有否較佳的改善方法，或可否進一步探討改善的方法。			
第5步：識別減少包裝及包裝廢物的可行方法，隨後制定行動計劃並追蹤進度。			
甲. 關於可持續包裝貼士的指引問題			
指引問題	是 / 否 / 不適用	負責人士	時間表 / 目標 / 進度更新
<div style="border: 1px solid red; padding: 5px; text-align: center; margin-bottom: 10px;"> 示例問題 </div> 是否已盡可能使用最少的包裝物料為產品提供必要的保護、確保安全及衛生？可否避免使用任何組件的包裝 / 多層包裝，例如組合裝的塑膠薄膜？	是	公司可持續發展經理	1. 4月初 — 與產品經理商討可行性。 2. 4月初 — 與產品經理決定可移除的包裝類型 3. 4月中 — 可持續發展經理向工廠員工進行相關改變的簡介 4. 5月初 — 實施計劃 5. 6月初 — 進行評估

指引問題	是 / 否 / 不適用	負責人士	時間表 / 目標 / 進度更新
避免產生 — 避免使用及減少非必要的包裝			
是否已盡可能使用最少的包裝物料為產品提供必要的保護、確保安全及衛生？可否避免使用任何組件的包裝 / 多層包裝，例如組合包裝的塑膠薄膜？			
是否有能力及資源探討 / 投資於免樽倡議的研究及發展（例如設立飲品分配裝置）？			
// 如適用於你的公司，請加入其他有關避免使用及減少非必要的包裝的想法 //			
減廢 — 重新設計包裝			
是否已經充分了解顧客的包裝需求，從而識別減少包裝的機會？			
可否重新設計傳統包裝，並使用更纖薄輕巧的包裝物料？			
可否探討使用具創意的包裝（例如可重新封口的金屬罐）或創新技術（例如免黏貼技術）來提高包裝的可回收性及減少使用物料的可行性？			
// 如適用於你的公司，請加入其他有關重新設計包裝的想法 //			
減廢 — 使用環保包裝物料作替代品			
可否選用含再生成份的物料（例如含再生成份塑膠）作為包裝物料？			
可否增加包裝的再生成份物料比例？			
可否選用通過權威機構認證的可持續物料，例如森林管理委員會（FSC）或森林認證體系認可計劃（PEFC）？			
採購環保包裝物料時可否優先考慮本地供應商以減少供應鏈上的碳足跡？			
// 如適用於你的公司，請加入其他有關使用環保包裝物料作替代品的想法 //			

指引問題		是 / 否 / 不適用	負責人士	時間表 / 目標 / 進度更新
減廢 — 綠色供應鏈管理				
供應商				
是否已制定綠色採購政策以評估產品供應商在包裝的表現？例如，是否設有程序以指定生產商的包裝要求？				
可否定期對供應商進行包裝審計，以了解供應商於可持續包裝的表現及可改善的地方？				
可否鼓勵供應商就所使用的包裝物料申請第三方認證，讓顧客對其環保包裝更添信心？				
可否重新設計包裝（例如簡化包裝設計及使用更高比例的回收物料和 / 或使用較易回收的初次及二次包裝），或採納盡量減少包裝廢物的措施？				
<i>// 如適用於你的公司，請加入其他有助提升供應商可持續包裝管理表現的想法 //</i>				
物流服務				
自行管理	是否已為員工提供協助推行可持續包裝策略的指引 / 培訓？			
	是否已成立內部工作小組定期檢討包裝策略？			
	是否已識別任何有助減少包裝及包裝管理的可行方法？			
第三方服務供應商	是否已採納針對第三方服務供應商的可持續包裝要求作為招標規格？			
	是否已為第三方服務供應商提供協助推行可持續包裝策略的指引以作有效監督？			
	可否從第三方服務供應商中取得包裝使用數據以供內部監控？			
	基於上述答案，是否有可能與第三方服務供應商進一步攜手減少包裝及加強包裝的管理？			
<i>// 如適用於你的公司，請加入其他有助管理物流經營 / 提升第三方服務供應商可持續包裝管理表現的想法 //</i>				
重用 — 使用可重用包裝物料				
有否探討以閉環式供應鏈系統運作的可行性？				
可否盡量採用可重用包裝，例如玻璃樽？				
可否為自備可補充飲品容器的顧客提供獎賞？				
可否於工作處所中設立回收點收集使用過但狀況良好的包裝以作重用，例如紙箱、紙板？				
<i>// 如適用於你的公司，請加入其他有關使用可重用包裝物料的想法 //</i>				

指引問題	是 / 否 / 不適用	負責人士	時間表 / 目標 / 進度更新
回收及循環再造 — 設立回收設施			
可否設立回收設施回收包裝 (例如逆向自動售貨機、回收箱、回收廠) ?			
可否將包裝物料升級再造成有用的產品 (例如 rPET樽) ?			
// 如適用於你的公司, 請加入其他有關設立回收系統的想法 //			
宣傳及顧客教育貼士			
可否提供更多有關產品包裝回收及回收內容比例的資訊?			
可否向顧客提供妥善處理包裝物料的貼士及指引, 例如於回收箱上展示回收資訊?			
可否為進行乾淨回收的顧客提供獎勵?			
// 如適用於你的公司, 請加入其他有助提升公眾環保意識、對回收包裝的基本知識及動機的想法 //			
乙. 關於包裝報告的指引問題			
指引問題	是 / 否 / 不適用	負責人士	時間表 / 目標 / 進度更新
註 1: 有關包裝物料及形式的摘要清單, 請參閱「包裝報告及管理指引」			
註 2: 1) 在製造場所使用的包裝; 2) 倉庫及分派中心所使用的包裝; 及 3) 在自行管理的派送業務所使用的包裝均應納入匯報範圍			
是否能夠釐定報告期?			
是否能夠界定企業的包裝匯報範圍及相關活動?			
就營運中所涉及的包裝物料及形式, 是否能夠識別予匯報的包裝範圍?			
報告期開始時有否任何包裝庫存量紀錄? (例如盤點紀錄)			
在報告期內有否任何包裝採購紀錄? (例如收貨及送貨單)			
報告期結束時有否任何包裝庫存量紀錄? (例如盤點紀錄)			
可否制定方法收集 / 估算自家製品牌產品的包裝物料?			
可否識別計算包裝物料使用密度的公司特定的指標? (例如產品單位、產量及收益 / 銷售額等財務單位)			
// 請加入其他有助識別所用包裝來源的方法 //			

丙. 關於實行減少包裝及包裝廢物計劃的檢視清單

指引問題	是 / 否 / 不適用	實施細節	進度 / 成果
<i>識別減少包裝及包裝廢物的可行方法後，公司應制定行動計劃並追蹤進度。</i>			
可否識別出任何減少包裝及包裝廢物的可行方法？			
是否已評估減廢計劃的實行範圍（例如先從3種產品試行）？			
是否已就包裝使用量、包裝廢物回收率或其他包裝相關議題擬定要求 / 目標的時間表（例如紙板的使用量較上個報告期內減少30%）？			
是否已有計劃達致上述要求 / 目標的措施？			
是否已針對上述要求 / 目標及措施進行團隊分工？			
是否已建立任何評估機制以追蹤和監控進度？			
如進度未如理想，是否會定期對減廢計劃進行評估及調整？			
// 請加入其他有助減少包裝及包裝廢物的方法 //			